

AGROÉCOLOGIE ET ALIMENTATION DE LA SEMENCE À L'ASSIETTE



© LAAFI

L'AGROÉCOLOGIE DANS LES MICROPROJETS DE SOLIDARITÉ INTERNATIONALE

• Une approche systémique en trois dimensions

Selon la FAO, l'agroécologie est **une approche holistique et intégrée** qui applique simultanément des concepts et des principes écologiques et sociaux à la conception et à la gestion de **systèmes agricoles et alimentaires durables**. Elle cherche à optimiser les interactions entre les plantes, les animaux, les hommes et l'environnement tout en répondant à **la nécessité de systèmes alimentaires socialement équitables** au sein desquels les gens peuvent choisir ce qu'ils mangent et comment et où leur nourriture est produite.

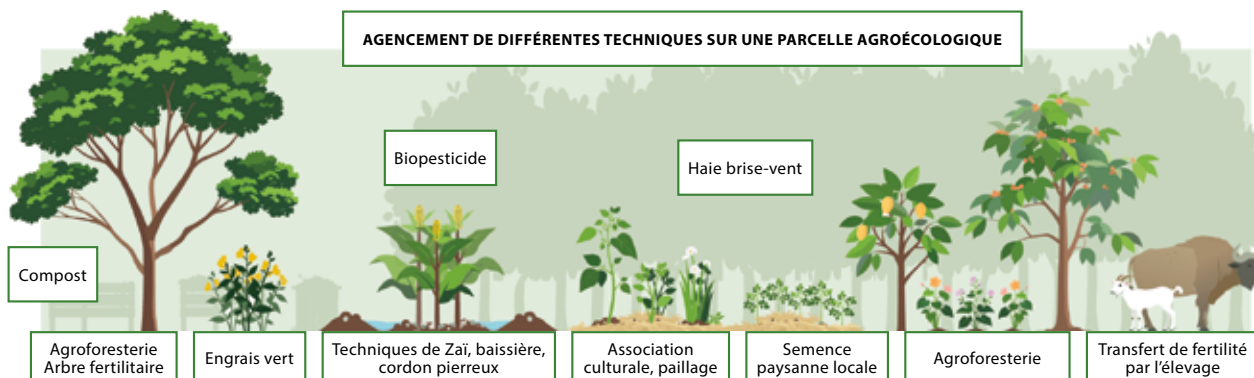
L'agroécologie est donc à la fois **une science, un ensemble de pratiques et un mouvement social** qui réconcilie trois dimensions, technico-environnementale, économique et sociale.

➔ **Si la dimension technique de l'agroécologie est de plus en plus marquée dans les microprojets de solidarité internationale, les dimensions sociales et, dans une moindre mesure, économiques sont moins présentes, non pas qu'elles soient absentes, mais moins valorisées ou moins exploitées.**

• Quelques pratiques technico-environnementales en agroécologie

La dimension technico-environnementale permet de mettre en avant des pratiques agricoles **respectueuses de l'environnement et de la santé humaine**, de valoriser **le savoir-faire paysan**, d'adapter les pratiques aux conditions locales, d'intégrer des

innovations techniques, adaptées et reproduisibles. **La formation et l'accompagnement des paysans** s'avèrent importants à mener en parallèle pour une meilleure appropriation des techniques.



© Fanny Allemmand pour La Guilde



FICHE RÉALISÉE PAR
Emmanuelle Patetsos
Fadoua Hijaoui
Antonin Hélias

AVEC LA CONTRIBUTION DE
Association pour le Développement durable par l'Agriculture Biologique, l'Éducation et la formation professionnelle (ADABE) / Génération Masoala Madagascar (GMM) / Join a Town / Association pour le développement de communes rurales à Madagascar (ASMADA) / Association LAAFI / Les Ballons Rouges

ASSOCIATION ADABE MARAÎCHAGE BIOLOGIQUE AVEC SYSTÈME D'IRRIGATION SOLAIRE AU MALI DANS LE CERCLE DE BOUGOUNI (RÉGION DE SIKASSO)

L'objectif de ce projet est d'**améliorer les conditions socio-économiques des populations de 6 villages** par la création d'une unité de production maraîchère biologique de 4 hectares. La parcelle a été aménagée en installant **des fosses à compost et un forage à pompe solaire**. En parallèle, les bénéficiaires ont été formés sur diverses techniques: gestion de la parcelle, itinéraire de production agroécologique, récolte, conservation, transformation et commercialisation. Parmi les pratiques agroécologiques mises en place, **l'irrigation par un système de goutte-à-goutte** permet un arrosage précis et une économie de temps, moins de trajet et donc de meilleures conditions de travail. D'autre part, pour protéger les cultures et éviter la destruction des cultures par les animaux, **des clôtures en bois recouvertes d'arbres piquants** ont été plantées autour des parcelles. Afin de favoriser la santé des consommateurs et délimiter, voire supprimer l'emploi d'engrais chimiques, des fosses à compost ont été creusées pour préserver et fertiliser les sols. Enfin, **un stock de semences a été créé** sur un an pour permettre une rotation de cultures sur les parcelles et préserver la fertilité des sols.



© LAAFI

• La vision économique de l'agroécologie

La dimension économique de l'agroécologie vise **une meilleure rémunération des agriculteurs**, une valorisation de leurs produits et de leur travail, un retour rapide sur l'investissement et **une réduction de la pénibilité du travail**. Elle permet aussi de **créer de l'emploi** et de **permettre l'insertion économique des femmes, des jeunes et /ou de publics précaires ou défavorisés**. En agroécologie,

la dimension économique cherche à construire **des modèles de commercialisation** améliorant la rémunération des producteurs (circuit-court, commerce équitable et certification) ainsi que **des modèles organisationnels** favorisant l'accès aux marchés (Coopérative, Groupement d'Intérêt Économique) et **des stratégies d'amélioration de la plus-value** (transformation et conditionnement).

ORGANISATION INDIVIDUELLE



Quels choix de production adopter à l'échelle individuelle ?

Vivrier ▶ Garantie d'autoconsommation familiale avec des surplus à commercialiser
Filière de rente ▶ Sa vocation commerciale assure un revenu aux familles. La baisse de prix ou de rendement impacte fortement la sécurité alimentaire des ménages
Diversification des productions ou monoculture ▶ L'agroécologie encourage la diversification des cultures vivrières ou de rente pour assurer la sécurité et l'autonomie alimentaire et des revenus complémentaires. Les paysans dépendent moins des prix et rendements d'une seule culture tout en respectant la biodiversité et la richesse des sols

ORGANISATION COLLECTIVE



Quelle organisation collective ?

Coopérative ▶ Égalité de chaque membre dans la gestion et la répartition des profits
Groupement d'Intérêt Économique ▶ Regroupement d'acteurs avec des intérêts communs tout en gardant son indépendance
Associations ▶ Malgré le caractère non-lucratif de ces structures, des personnes peuvent se réunir en association pour favoriser une organisation collective

PLUS-VALUE PRODUIT



Comment optimiser les revenus sur la production ?

Petite agro-industrie ▶ Transformation du produit (poudre de moringa), valorisation (vente de feuilles, d'huiles essentielles), conservation pour augmenter sa valeur (stockage, warrantage)
Mise en place d'AGR complémentaire ▶ Diversification des productions (apiculture, élevage, agroforesterie)
Labellisation, certification ou appellation des produits ▶ Garantir leur qualité, leur origine ou un savoir-faire spécifique valorisé par des circuits et des prix plus rémunérateurs

COMMERCIALISATION



Quelle stratégie commerciale employer ?

Identifier un circuit de commercialisation et ses acteurs ▶ Grossiste, marchés locaux, coopérative bio, restaurants, vente à la capitale, exports
Fidéliser la filière ▶ Par la création de structures (ex: mise en place de coopérative de producteurs et de commerçants) ou de partenariats durables permettant une garantie de prix

• La dimension sociale au cœur de l'agroécologie

La dimension sociale de l'agroécologie **place l'humain au centre de l'écosystème de production** en permettant de valoriser les savoir-faire et le métier paysan, de respecter les cultures et les traditions locales, de valoriser la place des femmes et des jeunes

dans ces métiers, de rendre l'agriculteur autonome dans ses choix et prises de décisions. La dimension sociale place **le bien-être et la qualité de vie au même niveau que la dimension économique** et permet de favoriser et développer les relations entre les acteurs.



TRANSMISSION ENTRE PAIRS ET VALORISATION DES SAVOIRS PAYSANS

- Formation de formateurs locaux
- Parrainage croisé
- Valorisation d'expériences vécues
- Transmission intergénérationnelle
- Visite d'échanges paysan à paysan
- Champs-école ou ferme pédagogique



VALORISATION DES JEUNES ET DES FEMMES

- Organisation collective des jeunes en GIE, coopérative ou en association
- Activités Génératrices de Revenus ciblées pour les jeunes ou les femmes
- Facilitation d'accès au foncier
- Sécurisation de revenus pour les femmes
- Coopératives féminines autonomes
- Responsabilisation des femmes



SOUTIEN INSTITUTIONNEL ET ANCRAGE TERRITORIAL

- Soutien des acteurs publics et collectivités locales
- Mise en réseau des acteurs et maillons des filières de l'amont à l'aval
- Partenariats pluriacteurs
- Reconnaissance communautaire
- Renforcement de la chaîne de valeur locale

ASSOCIATION GÉNÉRATION MASOALA MADAGASCAR DÉVELOPPEMENT AGRICOLE DU VILLAGE D'AMBATOBE À MADAGASCAR

L'objectif de ce projet consiste à **augmenter les productions et revenus de paysans par la création d'une coopérative agricole**. Un bâtiment avec un local de gestion et une aire de stockage et séchage a été construit. Dans ce projet, une organisation économique particulière a été mise en place pour rémunérer au mieux les différents acteurs de la chaîne. **Les paysans cultivent individuellement** la vanille sur leurs propres parcelles. **Un comité local créé au sein du groupement des producteurs récupère les productions**, les stocke et les transforme par séchage pour les **vendre ensuite en gros à un grossiste via une coopérative créée à cet effet**. En complément, une association de services agricoles participe aux opérations agricoles durant l'année. Cette organisation à trois niveaux (comité local, coopérative et association) **internalise au niveau des producteurs les services qui leur sont nécessaires**. En complément, les paysans ont mis en place **une stratégie de diversification des productions** pour contrer la volatilité

des cours économiques de la vanille et garantir leur sécurité alimentaire : plantation d'autres arbres de rente tels que girofliers, caféiers et kolatiers diversifiant les sources de revenus et développement ou maintien de la production rizicole familiale destinée à l'autoconsommation.



ASSOCIATION JOIN A TOWN PROJET SIEMBRATE SILOE DE JARDINS POTAGERS COMMUNAUTAIRES EN COLOMBIE

Ce projet vise à remettre en production un **jardin potager communautaire** dans la communauté de La Estralla à Siloé avec la **participation des enfants et des familles**. L'objectif est de faciliter l'accès aux fruits et légumes et de créer un micro-écosystème d'entrepreneuriat agricole. **La communauté impliquée a été formée et accompagnée** sur les dimensions techniques (productions agroécologiques) et économiques (commercialisation). Ce projet a aussi une dimension sociale très forte **en favorisant la cohésion sociale et la mise en avant des personnes âgées d'origine paysanne** pour la transmission de leurs expériences de la terre et de leurs savoirs



ancestraux. Les échanges avec les enfants et les jeunes ont permis **la création d'un lien intergénérationnel autour de sujets agricoles**.

© Join a Town

“ Notre projet de jardins urbains permet de valoriser les compétences des personnes anciennement issues du milieu agricole, vers une nouvelle génération de jeunes urbains. En créant un lien intergénérationnel, on favorise les liens sociaux autour des jardins, cela fait sortir les gens de la précarité et parfois de la violence de leur quotidien ”



Juan-Felipe Mesa Ramirez,
association Join a Town

AGROÉCOLOGIE ET ALIMENTATION, DES ENJEUX INTERCONNECTÉS

• Produire ou se nourrir ?

L'agroécologie apporte une réponse globale aux enjeux agricoles comme alimentaires : avec sa vision globale **de la semence à l'assiette**, l'agroécologie cherche d'une part à **développer les productions agricoles**, en respectant la nature et la santé humaine, pour nourrir les paysans, leur famille, et d'autre part à **diversifier et faciliter l'accès à une alimentation**, saine, équilibrée qui répond aux besoins des populations locales. Agroécologie et alimentation vont de pair, mais les microprojets, limités par leurs moyens humains et financiers, peuvent cloisonner ces deux enjeux, et n'intervenir que sur un maillon spécifique, soit agricole pour nourrir les paysans et leur assurer des revenus, soit alimentaire, avec des enjeux de rééquilibrage alimentaire, d'alimentation diversifiée ou de lutte contre la malnutrition.

Charlotte Bour,
association LAAFI



“ Notre projet de maraîchage et d'apiculture répond aux enjeux alimentaires en aidant les populations à avoir accès à plus de ressources agricoles, pourtant, on ne parle jamais d'alimentation ”

• Alimentation, enjeu numéro 1 ?

Dans les pays pauvres, **c'est l'alimentation qui reste au cœur des préoccupations**: les populations vont combiner la production pour l'autoconsommation et générer des revenus pour acheter leurs aliments. Dans certains contextes, et en fonction des ressources disponibles et des habitudes alimentaires, les populations encourent **des risques de malnutrition**. Accompagner les populations à produire plus en agriculture ou à générer plus de revenus **ne devrait pas être décloisonné d'apprendre à mieux se nourrir et à accéder à des aliments riches et adaptés**.



Arlette Bruel, association ASMADA

“ L'alimentation est propre à chaque culture, chaque tradition. Ce n'est pas facile de faire évoluer les assiettes des populations, même si elles sont déséquilibrées, pas assez nutritives, car les gens n'en ont pas forcément conscience ”

QUELLES STRATÉGIES ET SOLUTIONS POSSIBLES POUR LES MICROPROJETS ?

• Reconnecter les enjeux, d'abord une prise de conscience

« Difficile quand on est porteur de microprojets d'embrasser une approche de la semence à l'assiette »: c'est le constat qui a été fait pendant cet atelier, mais prendre conscience des enjeux alimentaires permet déjà d'orienter son projet pour **encourager la diversification des productions agricoles**, notamment céréalières et maraichères, voire animales, et amener à **réfléchir avec les paysans à comment mieux équilibrer les assiettes**.

D'autre part, sur les projets axés nutrition, la recherche d'aliments de qualité, locaux, produits dans les meilleures conditions, va être nécessaire pour la production de poudres et compléments alimentaires.

Dans ces projets de nutrition, **l'information et la sensibilisation sur l'alimentation sont très présentes**, mais on ne retrouve pas ces actions dans les projets agricoles.

Sensibiliser pour améliorer les assiettes, exemples de projets:



SENSIBILISATION SUR LA QUALITÉ DES PRODUITS.
RISQUES DE L'USAGE D'INTRANTS CHIMIQUES



Mise en place d'une **formation à l'élaboration de bio-insecticides et de compost** pour limiter l'usage d'intrants chimiques (Join a Town)



ATELIER CUISINE AVEC LES FEMMES ET
VULGARISATION DES RECETTES



Ateliers de sensibilisation auprès des enseignants et des parents sur **l'importance de la nutrition et de l'alimentation équilibrée lors de la petite enfance** (LAAFI)



ASSOCIATION FÉMININE, CENTRE SANTÉ,
MATERNITÉ, SENSIBILISATIONS SUR LES MARCHÉS



Présentation du Centre de Nutrition Infantile pour les mamans, **sessions de sensibilisation sur la consommation de moringa** par un agent de santé avec **distribution de bouillie de moringa et de poudre de moringa** pour les mamans, affichage de fiches de sensibilisation dans les mairies, lycées, mosquées, églises (Les Ballons Rouges)



SENSIBILISATION DANS LES ÉCOLES: CANTINE
SCOLAIRE, INFORMATION DES ENFANTS ET PARENTS



Ateliers de sensibilisation alimentaire sur **le rôle des jardins en agroécologie avec les enfants**: visite de parcelle, mini-récoltes, dégustations, ateliers manuels (LAAFI)



© LAAFI

“ C'est l'information et la sensibilisation qui font évoluer les comportements et les habitudes alimentaires ”



Waly Diallo,
association ADABE

• Le partenariat, au cœur des stratégies pour une approche plus globale ?

Les projets alimentaires ont tout intérêt à **se rapprocher d'acteurs du secteur agricole** pour soutenir la production d'aliments riches en nutriments tels que le moringa, la spiruline ou les légumineuses. Ces aliments peuvent ensuite être **valorisés dans la production** de poudres alimentaires et être directement **introduits dans les assiettes pour venir compléter et enrichir les repas**. Former les producteurs à la production de ces produits et les sensibiliser sur leurs intérêts nutritifs leur permettra de les intégrer directement dans leurs assiettes et d'apporter une ressource locale qui pourra être transformée et distribuée dans les écoles et les centres de santé.

Tahirou Coulibaly,
association ADABE



“ On ne peut pas tout faire, mais on peut chercher des partenaires pour travailler avec nous sur la filière ”



© Les Ballons Rouges

ASSOCIATION LES BALLONS ROUGES CRÉATION D'UN CENTRE DE NUTRITION INFANTILE À ZAM AU BURKINA FASO

Le projet se concentre sur la **lutte contre la malnutrition infantile** avec la création d'un centre de nutrition pour 30 enfants de moins de 5 ans souffrant de malnutrition chronique. Le centre propose chaque jour **une bouillie enrichie au moringa, préparée par des femmes formées et employées localement**. Des séminaires de sensibilisation sur la nutrition, l'hygiène et la santé sont également organisés pour les familles en s'appuyant sur des partenariats solides avec des acteurs locaux. Une infirmière et une sage-femme interviennent pour animer les séminaires, tandis que le dispensaire local et les enseignants collaborent pour **assurer un repérage précoce des enfants malnutris et trans-**

mettre des connaissances pédagogiques sur la nutrition. Les résultats sont probants: six séminaires ont été organisés, réunissant en moyenne une cinquantaine de participants, et permettent de distribuer aux enfants une bouillie enrichie tandis que les mères reçoivent des sachets de poudre de moringa. Le suivi des enfants a montré des impacts positifs: **sur 86 enfants de moins de deux ans pris en charge, 72 ont retrouvé un poids et un état nutritionnel satisfaisants après six à dix semaines d'accompagnement**. Petit à petit, l'impact dépasse les murs du centre. **Planter un arbre de moringa dans sa cour est devenu un geste courant, signe qu'une nouvelle conscience s'installe dans la communauté**.

ASSOCIATION LAAFI DEVELOPPEMENT D'UN MODELE DE COOPERATIVE AGRICOLE ÉCOLOGIQUE ET FÉMININE À KOUDOUGOU AU BURKINA FASO

Le projet a pour but d'améliorer la sécurité alimentaire et de renforcer l'autonomie économique des familles rurales au Burkina Faso, en créant une coopérative agricole écologique modèle. Il prévoyait la mise en place d'une coopérative, la formation de femmes en situation de précarité à l'agroécologie, l'installation de ruches, le développement d'activités génératrices de revenus et des actions de sensibilisation à la protection de l'environnement.

45 femmes ont été formées au maraîchage et cultivent leurs parcelles. La coopérative assure la commercialisation des produits et les recettes reviennent aux productrices. Une partie des produits agricoles est donnée à deux écoles partenaires, de Koudougou et de Laafi, pour **alimenter les cantines des enfants en légumes.** Ainsi, ce projet, en plus des objectifs environnementaux, économiques et sociaux, vient participer à la sécurité alimentaire de cette commune par l'approvisionnement de ces deux cantines. De plus, **des sessions de cuisine avec des recettes saines et équilibrées** sont organisées auprès des parents d'élèves pour promouvoir la bonne alimentation chez les enfants. Le projet essaye donc également de participer à la diversification alimentaire des bénéficiaires.



© LAAFI

Cependant, les projets axés sur certaines cultures, notamment de rente doivent bien veiller à ce que **le développement des cultures de rente ne vienne pas au détriment des cultures alimentaires.** Les projets en agroforesterie s'inscrivent bien dans cet objectif de diversification alimentaire et de recherche de revenus complémentaires: tout en permettant la production agricole nécessaire à l'alimentation de la famille, **l'introduction d'arbres**

fruitiers dans l'espace agricole va permettre de diversifier l'apport alimentaire et dégager des revenus supplémentaires.

La transformation des produits agricoles est aussi une stratégie pour garantir une alimentation de qualité toute l'année: confiture, séchage, achards, stockage permettent de conserver les produits, pour les rendre disponibles toute l'année, et améliorer leurs plus-values.

“ À Ambatobe, l'économie repose en grande partie sur la culture du riz qui constitue l'essentiel de l'alimentation locale. Il n'existe que très peu de cultures de diversification, quelques cultures de rentes comme le café, le girofle, la vanille, un peu d'élevage de volailles et de zébus utilisés pour les travaux des champs. En partenariat entre GMM et les villageois et au terme de 10 années de collaboration, nous avons entrepris d'engager une nouvelle action absolument indispensable orientée vers le développement économique et la professionnalisation des producteurs locaux. ”



Paul Richet,
association GMM

ASSOCIATION ASMADA AIDE AU DÉVELOPPEMENT ÉCONOMIQUE ET SOCIAL DE L'ORGANISATION PAYSANNE DE MASINDRAY À MADAGASCAR

Ce projet, au centre de Madagascar, souhaitait favoriser le **développement économique et social d'une coopérative d'une quinzaine de paysans** et contribuer à la sécurité alimentaire locale. Pour cela, une formation sur les techniques agricoles et sur la gestion économique et associative leur a été proposée ainsi que l'accompagnement de la part d'un ouvrier agricole du Centre d'Expérimentation et de Formation en Fruits et Légumes (CEFFEL). Dans une stratégie de combiner alimentation et revenu, **c'est la culture de citrons en association avec des haricots aux pieds des arbres fruitiers qui a été choisie**. Les revenus des agriculteurs ont augmenté grâce à la vente en gros de ces citrons mais aussi des feuilles séchées des citronniers pour la production d'huiles essentielles. L'objectif est maintenant



de **continuer cette croissance des revenus** par une **transformation des citrons en confiture ou en citrons confits**, produits très utilisés dans la cuisine malgache.

© Asmada

CONCLUSION

L'AGROÉCOLOGIE SE RÉVÈLE ÊTRE BIEN PLUS QU'UNE SIMPLE PRATIQUE AGRICOLE : ELLE CONSTITUE UNE APPROCHE GLOBALE QUI RELIE LES DIMENSIONS TECHNIQUES, ÉCONOMIQUES ET SOCIALES.

Les microprojets étudiés montrent que, même à petite échelle, **l'agroécologie peut transformer durablement les modes de production et de consommation**.

Toutefois, la dimension alimentaire reste encore trop cloisonnée par rapport à la dimension agricole, alors qu'elles devraient être pensées conjointement. Pourtant des initia-

tives portées par des microprojets confirment que **nourrir ne signifie pas seulement produire**, mais aussi **garantir une alimentation saine, équilibrée et culturellement adaptée**.

Le partenariat entre acteurs au sein des microprojets est alors la clé pour que la semence et l'assiette ne soient plus dissociées mais intimement liées dans les projets.

POUR ALLER PLUS LOIN

- Définir l'agroécologie › agritrop.cirad.fr/574334/1/document_574334.pdf
- Guide du CFSI sur les pratiques en agroécologie › alimenterre.org/l-agroecologie-en-pratiques
- Exemples de projets agroécologiques soutenus par l'AFD › www.afd.fr/actualites/5-projets-dagroecologie-soutenus-par-le-groupe-afd
- Exemple de projet agroécologique mené par le CIRAD au Laos › www.cirad.fr/les-actualites-du-cirad/actualites/2025/diversifier-l-alimentation-par-l-agroecologie
- Outils très accessibles du CFSI › alimenterre.org/accédez-aux-outils-pedagogiques
- Lien entre agroécologie et nutrition, avec exemples de projets › avsf.org/lagroecologie-une-solution-incontournable-contre-la-malnutrition/
- Formations et ressources pédagogiques sur l'agroécologie avec Terre & Humanisme › terre-humanisme.org/

© La Guilde
Réalisation : avril 2026
Conception graphique : fannyallemand.com
Iconographie : Droits réservés pour l'ensemble des photos
Pictogrammes : p. 2 © Iconesia from NounProject
Portraits © Yú Luck from NounProject

La plateforme territorialisée des microprojets (PTMP) est un programme de La Guilde (association reconnue d'Utilité Publique) soutenu par l'Agence française de développement.
pole-microprojets@la-guilde.org - 01 45 49 03 65

